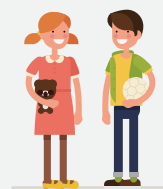


環境、社會及管治報告

本報告遵照香港聯合交易所的《環境、社會及管治報告指引》中的準則及原則編製而成。有關企業管治部份可參閱年報內的企業管治報告。



34 企業社會責任政策與實踐

35 持份者參與

36 2016 年整體表現

37 關愛環境
— 供應鏈及產品責任

42 關愛員工
— 健康與安全

47 社區參與



瑞

建安業在致力追求可持續發展和業務增長的同時，亦把促進員工的康泰和發展、環境保育、以及我們所屬社群的福祉和進步視為己任。我們積極履行社會責任，透過各種可行而務實的途徑參與社區發展、實踐承諾，為社會帶來價值。

企業社會責任政策與實踐

瑞安建業深厚的企業文化，建基於對誠信、創新、優質和卓越的追求。我們於2008年制訂企業社會責任政策宣言，詳細訂定目標，推動團隊與跨部門合作。董事會分別委任環境、社會及管治督導委員會和企業社會責任督導委員會負責日常管理：前者負責管理環境、社會及管治範疇事項；後者主要協調及監督政策的推行，並由集團各分部及部門將企業社會責任理念融入日常營運及活動中。

架構



關愛瑞安

關愛環境

不論於營運或個人層面，我們盡力善用能源和自然資源，減少廢物和污染物的產生和排放。於過去數年，我們逐步加緊監察相關運作及成效。

關愛社群

我們積極服務弱勢社群，於不少假日及節慶日子，藉著親身探訪、送贈小禮物、戶外活動等，送上溫暖祝福。我們與公益團體合作，透過投入時間和企業捐款，為有需要人士籌募善款。

關愛員工

建築是我們業務營運重要的一環，因此公司特別著重工作安全。我們關注員工的身心康盛、職業技能和事業發展，並鼓勵他們參與社交和家庭活動。

持份者參與

瑞安建業著重公司的透明度及清晰度，年內與持份者保持定期溝通，推進互惠關係。我們循不同渠道聆聽持份者的意見，確保與各方的溝通和了解。



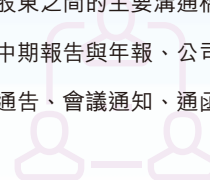
業務夥伴

- 我們與合作夥伴舉行定期會議，監察工程品質和進度、資產提升等目標



股東

- 股東周年大會作為董事會及股東之間的主要溝通橋樑
- 中期報告與年報、公司網站
- 通告、會議通知、通函



顧客

- 我們重視與政府部門及顧客作定期會面，分享項目管理及工程預期目標



承判商

- 舉辦年度研討會，制定對品質、工地安全、健康及環保的管理方針
- 定期舉辦承判商會議，討論工程進度及工地議題
- 舉辦培訓環節，確保各方了解最新的業界技術和安全守則

供應商

- 我們致力與供應商建立長期合作關係，共同制定風險管理、進行工地及工廠實地視察，並定期舉行會議檢討成效

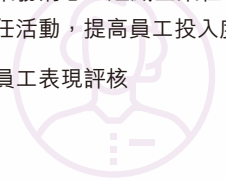


物業租戶及買家

- 優化商場環境及設施，為租戶提供優良的營商環境
- 為買家提供售前及售後服務，致力提升滿意度，促進良好關係

員工

- 通過員工刊物及內聯網發佈業務消息、組織企業社會責任活動，提高員工投入度
- 員工表現評核



媒體

- 與媒體保持持續、開放的對話
- 透過公司網站發佈公司通告及新聞稿



社會大眾

- 建築項目施工期間，我們與鄰舍保持緊密溝通，盡量減少工程對鄰近社區的影響
- 員工義工隊積極投入社區參與義務工作，關懷弱勢社群、兒童及長者

2016 年整體表現

溫室氣體 排放數據

(公噸二氧化碳當量)

47,820

2015: 68,013



意外率

(每千名工人計)



9.0

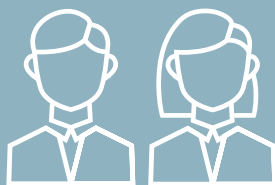
2015: 8.6/ 工業意外率: 39.1

全職員工人數

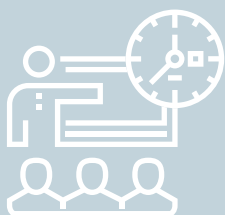
(合約員工及南京水泥廠
合營企業員工不計在內)

1,442

2015: 1,440



員工 培訓時數



13,594 小時

每名員工 9.4 小時

2015: 18,331 小時 /
每名員工 12.7 小時

企業捐款 和贊助

港幣 200 萬元

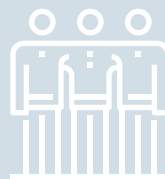
2015: 港幣233萬元



義工人次

611

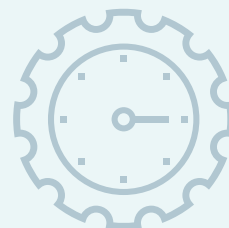
2015: 617



義工時數

3,800 小時

2015: 4,368小時





瑞

安建業一直於建築項目中率先採用可持續建築法，並實踐節約能源措施。

天然資源有限，社會大眾應共同肩負減少耗用資源的責任，企業更是責無旁貸。我們致力改善環保表現，透過不同方案有系統地提升相關標準，鼓勵各方提高環保意識。於業務營運和個人層面上，瑞安建業亦關注減少廢物和排放。集團旗下的瑞安承建及瑞安建築均獲取ISO 14001:2004環境管理體系認證，於每季度舉行會議討論環境議題，並每年檢討相關政策。我們訂立目標及實踐方案，持續改進環境表現。

我們嚴格遵守香港、澳門和中國內地所有適用的環境法律規管，包括《空氣污染管制條例》、《噪音管制條例》、《水污染管制條例》、《廢物處置條例》、《環境影響評估條例》及《建築物規例》等。為確保全面遵守要求，我們持續進行內部審核，審視和檢查相關文件、紀錄和數據結果。安全健康及環保主導委員會通過內部審核，對依照法律規定的表現作出評估，以提升或修訂相關環境政策。於2016年，公司並無因違反環境相關的法律及法規而需作出重大罰款或受到非金錢制裁。



• ISO14001: 2004 認證

資源再用

本部份計算範圍涵蓋主要營運業務，包括由建築業務營運的五個香港新建樓宇項目、一個室內設計和裝修項目、一個中國天津房地產系商場項目，以及香港總部耗用能源和水資源的數據。

於2016年，上述七個營運地點的直接資源總消耗分類為：

汽油
53,496
公升

柴油
590,383
公升

用電量
3,944,341
千瓦時

用水量
86,450
立方米



蘇屋邨二期的流動配料攪拌設備

碳排放

我們今年進行更深入的分析，有助準確了解公司的碳排放量及來源。計算範圍擴展至香港的其他主要業務分部及中國內地，有助重點推動減排，應對氣候變化。除瑞安建業總部外，計算範圍包括五個香港建築項目，其中三個為公營房屋建築項目、兩個分別為裝修及室內設計項目，另外亦包括一個中國內地的房地產項目。



我們每年的碳排放量受年內的项目開發週期所影響。於2016年，集團的總排放量數字為47,820公噸，較2015年大幅下降，主要是由於混凝土用量減少，令間接排放量(範疇三)下降。

混凝土卡車碳排放減少



於蘇屋邨二期建築工地，我們新採用流動配料攪拌設備協助減排，年內的混凝土卡車碳排放量減少共129公噸。

碳排放（公噸二氧化碳當量）	2016	2015	2014
直接（範疇一）	1,688.5	2,259.3	1,277.9
間接（範疇二）	4,238.0	4,843.9	1,934.4
間接（範疇三）	41,893.9	60,909.6	74,148.7
總排放量	47,820.4	68,012.8	77,361.0



公司的溫室氣體排放包括來自混凝土泵、發電機和車輛的直接排放(範疇一)；耗用所購買的電力而產生的間接排放(範疇二)；以及因處理食水、廢物產生、運送廢物及建材、商務出差而導致的其他間接排放(範疇三)。

節約能源

瑞安建業致力減少能源消耗。於建築施工階段，我們推動有效運用資源，並訂定具系統性的能源管理體系，符合ISO 50001標準。此外，瑞安承建及瑞安建築均已獲取ISO 50001:2011認證。

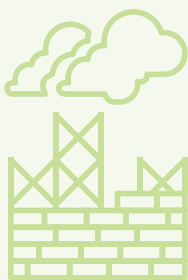
我們的能源政策提倡購買並使用節能產品和服務，例如具節能特性、可自動操作的電器和裝置。於項目工地，我們鼓勵員工及承判商避免讓設備和機器處於閒置狀態。我們亦充分利用太陽能技術，安裝各項太陽能充電裝置。



沙田體育館、社區會堂暨區域圖書館的太陽能裝置

粉塵排放控制

- 我們實施一系列簡單而有效的措施，減少建築工程的粉塵排放。通過向物件表面及通道噴灑循環用水，有效帶走粉塵顆粒。如遇天氣乾燥大風時，會每天進行四次噴水程序。
- 砂石堆等灰塵物料均先經封閉，並儲存於有遮蓋的位置。我們於翻新工程中所使用的材料均不含有毒和有害物質。



減少和控制廢棄物產生

- 安全健康及環保主導委員會制定減廢目標，包括回收最少30%的建築及拆卸廢物，以及回收100%的塑膠物料、金屬廢物及未受污染的紙張和紙板。所有化學及油性廢棄物經收集後，均交由專門承判商妥善處理。我們增加運用可循環再用的鋁模板，減少對天然木材的依賴。
- 此外，我們設立網上平台，各工地可進行資源調配，有效推動善用資源，同時提升各工地的循環再用效益。



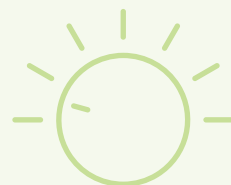
污水控制

- 建築工地污水會於調整酸鹼值後，方會排至雨水渠。所有排污管及排水系統的接駁口均妥善密封，以防碎屑、土壤、沙子等堵塞。如要進行土壤工程或大規劃的批盪工程，我們會根據法例要求，申請相關排放許可證。工地污水會轉移至污水處理廠進行淨化，循環用水則用於清洗車輛和灌溉用途。



噪音控制

- 我們嚴格遵守《噪音管制條例》，於許可時間內進行工程。此外，我們一直致力減低噪音排放，措施包括定期進行噪音水平監測、定期維護廠房的降噪部件、安裝隔音屏障，而拆卸現有結構的工程則會安排於項目的最後階段進行，使其在拆除前發揮隔音作用。



關注整體環境

於天津的購物中心，我們定期維護冷凍櫃及冷氣系統等電器設備，以提高能源效益。在不影響室內舒適度的前提下，我們於結束營業前一小時關閉冷氣系統，減少能源消耗。

瑞安建業委托當地承辦商，處理項目所產生的商業和建築廢物，嚴格遵守相關法例與法規。

我們的辦公室亦採取類近的環保措施。集團透過持續舉辦不同活動，包括綠色辦公室、回收計劃、植樹等，推動員工愛護環境，履行社會責任。





實質進展

瑞安建業致力推動可持續發展，屢獲獎項和認證肯定。於香港，我們的目標是為主要建築項目取得綠建環評的白金評級。於中國內地，我們為合適的房地產項目設計和興建綠化區，例如於天津威尼都設立公共花園、景觀帶和景觀走道，改善空氣質素，為創造綠色宜人的環境作出貢獻。

瑞安建業將繼續於日常營運中推動環境可持續發展。為了令員工秉持共同理念，公司於年內舉辦多項環保教育及培訓活動，以提升員工的環保意識。於2016年，瑞安建業舉辦生態遊、有機耕種，推動員工親近大自然；又組織一系列的回收活動，收集二手利是封、月餅盒、書籍、電腦及其他家居用品，以及舉辦循環再造廢物工作坊。



促進可持續生活

我們的綠表置居先導計劃項目新蒲崗景泰苑獲得綠建環評暫定白金評級。我們於採用環保技術和被動式建築設計基本原則之間取得平衡。首先，我們於項目中使用的木材均獲森林管理委員會或美國林業及紙業協會認證為可持續產品。第二，通過進行微氣候和空氣通風評估，加強日光、遮陽和通風。第三，積極落實綠色生活，例如採用兩級光度照明控制、於綠色屋頂設置太陽能光板及天台雙水缸系統，節約電力和用水。



愛惜環境及海洋生態

集團透過推廣綠色教育，提高員工的生態保護意識。於馬屎洲海岸清潔活動中，39名義工抽空於一個週末早上進行清潔活動，收集共55.5公斤垃圾。我們鼓勵員工攜同親友參與這個別具意義的活動，把保育自然訊息廣傳開去。



供應鏈及產品責任



- 供應商及承判商管理政策宣言

供應商

集團從事的房地產開發、建築及相關的裝修、維修等業務，日常營運均與承判商、服務供應商及專業仲介公司息息相關。因此要履行企業社會責任，供應鏈與集團持有相同的文化和可持續發展理念是十分重要的。公司設有嚴格標準評核並監察供應商的表現，以滿足顧客對產品及服務質素的需求。

供應鏈管理

我們設有投標委員會，負責全面落實供應鏈相關政策，包括爭議解決政策、承判商培訓政策、環保採購指引，同時對運作過程作出監察、評核及檢討。我們透過年度檢討，確保有關產品及服務符合標準。表現未如理想的供應商不會被邀請參與集團常規的挑選程序之中。

為促進與供應鏈之間的溝通，我們每年舉行安全工作坊，邀請承判商及工地主管出席，講解有關工地安全、健康及環保的最新發展和條例、品質標準等。我們亦會進行工廠實地視察，檢討供應商表現。



產品責任

我們嚴格依循公司訂定的品質政策、安全健康及環保政策，建築業務的運作程序更獲得ISO 9001國際認證。我們非常重視客戶和租戶的意見回饋，迅速作出回應及處理。



我

們致力創造良好的工作環境，讓員工發揮最佳表現、與公司並肩成長，實現企業目標。我們秉持企業核心價值，提供開放透明的職業培訓及晉升機會，提升員工的工作動力；亦藉著建立和諧與關愛文化，讓員工全情投入工作。此外，公司實施多項支援家庭的措施，包括婚假及輔導服務等，營造家庭友善的工作文化。



2015/16年度家庭友善僱主－特別嘉許（金獎）

於2016年12月31日，集團於香港和澳門僱用1,094名全職員工，中國內地的項目辦公室僱用348名員工，地點遍佈北京、廣州、上海、南京、天津、重慶、瀋陽及成都。我們的建築系僱用約1,025名員工（2015年：1,068），房地產系則僱用約332名員工（2015年：388）。上述數字並不計入122名香港合約建築工人及南京水泥廠的134名員工在內。

我們繼續吸納和挽留優秀人才，為確保薪酬福利條件具有競爭力，每半年進行表現評核，確保工作表現與獎勵掛鈎。集團用心建設平等共融的工作環境，保障員工不受任何歧視及騷擾，聘用員工時以公平原則對待，不因性別、婚姻狀況、懷孕、殘疾、家庭崗位和種族而有差異，嚴格遵守法例和集團的僱傭政策。於年內，集團並無童工及強制勞工的個案。

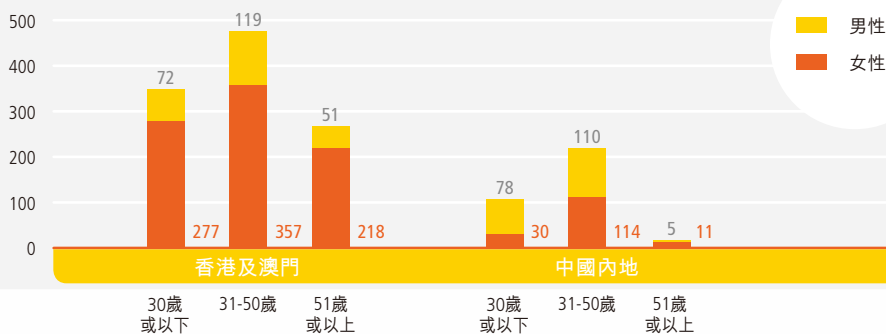
建築系員工

約
1,025
人

房地產系
員工

約
332
人

員工概況



集團積極維持優秀和熱誠主動的工作團隊，致力成為僱員首選的僱主。於2016年，我們平均流失率為16.8%，2015年約為17%。

學習和發展

瑞安建業全面支持和提倡員工學習，通過提供外間及內部培訓，提升員工專業知識和技能，推動終身學習文化，令工作成為樂趣。

事業發展

於年內，我們針對建造業推行多個職業發展計劃，招攬優秀專才。通過密集培訓，協助他們從監管機構或業界團體考取專業資格，為建造業注入新血。



2016年職業發展計劃的新學員人數



於2016年，共三名見習工程師完成為期四年的訓練計劃，並同時招募12名新力軍。訓練計劃的核心包括在職培訓、外間機構借調及工作崗位輪換，讓年青工程師掌握所需技能，有機會接觸集團不同的工作層面。公司今年首辦年度見習工程師獎項，旨在表揚傑出年青工程師、推動卓越表現。我們亦為見習主任級以上職位訂立明確的晉升途徑。

公司設有實習計劃，讓青少年了解和汲取建造業的工作經驗，為未來事業發展作好準備。於2016年，共42名來自不同學科的實習生參與該計劃，其中14人完成計劃後加入公司成為長期員工。

培訓課程種類及時數



教育資助計劃

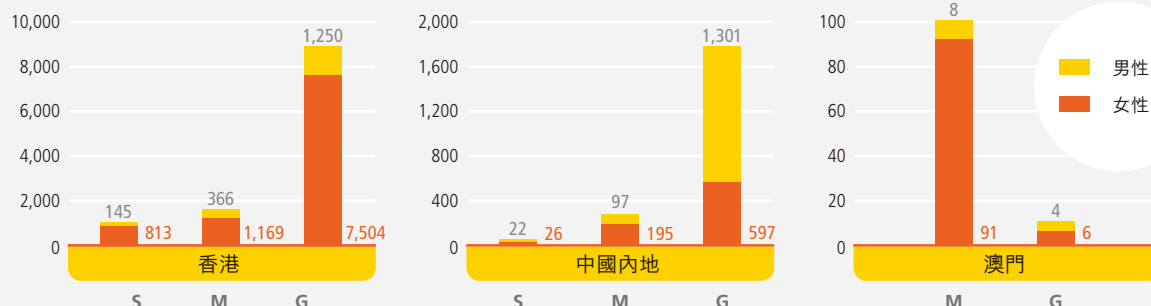
為推動職場持續學習、鼓勵員工考取專業資格，我們提供學習假期及學費資助，促進個人成長發展。

於年內，瑞安建業安排91個內部培訓課程，外間及內部培訓總時數為13,594小時；平均每名員工9.4小時培訓。平均每名男性及女性員工接受培訓的時數分別達10.4小時及7.3小時。





員工性別、類別及培訓時數



S = 高級管理層 M = 中級管理層 G = 一般員工

員工福祉和投入

瑞安建業致力促進員工福祉，協助員工追求個人抱負和實現公司目標。我們資助員工參與休閒和康樂活動，鼓勵他們在工作與生活中取得平衡。集團亦提供外間專業輔導服務，協助員工及其家人處理壓力及情緒問題。

為加強員工之間的聯繫、增進友誼，我們舉辦一系列員工康樂活動，包括生態遊、健康營養講座、體育活動及讀書會等，促進融洽關係。集團設立興趣發展基金，員工可按個人喜好組織興趣小組，參與藝術、書法、瑜伽及遠足活動。



誠信為本

瑞安建業經營業務以誠信和信任為本。為高道德標準提供指引，我們訂定並鼓勵員工遵循相關政策及措施，包括舉報政策、僱員商業道德的公司守則、商業道德政策，同時制訂最佳實務、加強內部管控及令員工提高警覺。公司定期為員工舉辦內部誠信培訓，推廣防貪工作。

培育人才

「我很幸運能夠成為見習工程師。在瑞安建業培訓的三年期間，對我來說是非常難得的經歷，不但能涉取工作知識、培養思維方式，導師亦給予我很大的支援。建築業過去一直由男性主導，曾令我感到前路茫茫；感激公司讓我知道工作表現無分性別。見習工程師計劃不但讓我得到很多寶貴的工作機會，同事之間亦建立了深厚的友誼，為日後的事業發展奠下良好基礎。」

鄭曉琳

2016年見習工程師



健康與安全

作為關愛員工的僱主，瑞安建業對職業安全 and 健康設有高要求。我們致力為員工提供良好的工作環境，確保員工具備職業安全意識，關注自身身心康健，同時提高公司的營運效率。

公司的健康與安全表現一直於香港建造業維持領導地位。早於本港制定合約及法定責任前，瑞安建業已率先成立安全委員會。集團旗下的子公司瑞安承建及瑞安建築於2000年率先成為香港首批取得OHSAS 18001認證的企業。



安全健康及環保指標研討會 •

我們舉辦年度研討會，分享建造業的最新施工方案及安全新知，2016年吸引超過280名員工、客戶及承判商參與。為推廣安全工作環境，我們特別為承判商開設工作坊及培訓班，以研討項目進度及工地事項。公司亦為工友與家人舉辦安全工友及安全風紀家庭同樂日，促進工地的安全文化，去年逾190名工友參加。在推動及培訓安全工作方面，瑞安建業去年共錄得121,967出席人次。

推動安全工作環境



逾
280人
出席
年度指標
研討會

逾
190人
參加
安全家庭
同樂日

安全培訓出席人次
121,967





意外率

集團持續向員工及承判商推廣安全文化，安全表現保持理想，多年來錄得的工人意外率均大幅低於同業平均水平。

於2016年，瑞安建業錄得因工傷而損失6,444個工作日，此外並無就職業安全與健康事宜被作出重大檢控。

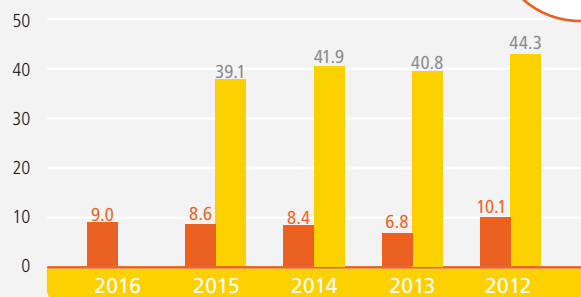
培育安全文化 •



• 安全工作間

意外率 (每千名員工計)

瑞安建業
工業意外率



工傷類型及個案

	2016	2015
致命	0	0
非致命	29	44
工傷率(每千名工人計)	8.29	8.56

採取和正在實行的措施

- ✓ 工地長期設有安全督察，有效防止工人作出危險行為，提高安全工作行為意識。
- ✓ 發出22次安全警示及兩項安全及環保通告，提醒工地員工時刻提防意外發生。
- ✓ 於工地推廣使用無線便攜工具，減少因電纜引致的電力及絆倒風險。
- ✓ 定期舉行安全檢討會議，邀請相關承判商的高層管理層出席，回顧安全常規工作及檢討任何違規個案。
- ✓ 於物料升降機槽採用先進的射頻識別(RFID)科技，提升效能及加強保護。

運用新科技 確保起重裝置安全

瑞安建業提倡利用嶄新科技提升安全措施。自2015年起，我們於工地物料升降機槽的鎖定裝置中採用射頻識別技術，減低升降機槽的安全風險。由於建築物高度不一，施工時需於每樓層設置閘門，並需加以人手檢查安全。我們將射頻識別技術應用於門鎖功能，每當機槽運輸物料時，門鎖接收到由中央控制台發出的訊息時，方會開鎖，因而確保門鎖經常處於關鎖狀態。相比以往採用手動門鎖容易出現失誤，又需人手巡查；新科技可進一步保障工地安全，減低風險。





公司於1982年成立瑞安海鷗社鼓勵員工參與義務工作，在我們所屬的社區投入為長者、傷健人士及貧困兒童及青少年服務，一直努力建構關愛文化。近年集團更制定社會服務假期政策，支持員工推行有意義的公益活動。瑞安建業於去年榮獲10年Plus「商界展關懷」大獎，對公司多年來對社區的承擔予以肯定。



• 長者同唱聚

2016年所作出的貢獻

於香港及中國內地
舉辦和支持

39

個社區項目

企業捐助

港幣 200萬元
2015：港幣233萬元

義工隊義務工作
總時數

3,800

2015：4,368

義工人次

611

2015：617

受惠機構
數目

41

員工取得的
社會服務假期

678

小時

青少年發展

青少年發展是集團長期關注的一個重點。我們希望透過不同的支援，協助他們的身心發展，面對挑戰與機遇。於2016年，瑞安建業參與的社區項目包括：

建立個人支援網及師友關係

職業規劃

面對生活挑戰



• 在貴州與兒童聚餐

兒童好拍檔：推廣對兒童精神及情緒健康的關注。



孤兒及有特殊需要的兒童：定期探訪並送上學習和禦寒必需品。

母親的抉擇：支援意外懷孕的少女和缺乏家庭的孩子。



兒童發展配對基金：贊助扶貧計劃，為參與的青少年提供儲蓄配對，鼓勵他們養成儲蓄理財習慣。

為本地及海外學生提供職業指導和實習機會。



上游獎學金：鼓勵來自基層家庭的學生自強不息，在學習或個人成長方面保持正面的價值觀和生活態度。





• 推動共融社會

關懷長者及弱勢社群

因應香港長者人口不斷增加，我們特別關注老人的需要，於2016年舉辦了八項活動，包括外展、家居探訪、餐宴活動，特別於節日獻上應節食品及小禮物，致力將關愛精神推廣至社會有需要人士。



舉辦年度慈善步行籌款，向有經濟困難的癌症病患者提供免費中醫診症及治療服務。



合辦「無障礙城市定向」比賽，推動社會共融，消除障礙。



夥拍傷健人士參與保齡球賽。於天津探訪脆骨症兒童，表達關懷。



參與「香港水足印定向」，支持中國內地的乾旱地區興建水利設施，改善農民生活水平。



舉辦回收及出售二手物品活動籌款。

建立長期伙伴關係(八年) 香港基督教女青年會

深水埗區是全港貧窮率最高首五個地區之一。有見及此，瑞安海鷗社自2009年起與香港基督教女青年會合作，專注服務深水埗區的貧困長者。我們多年來為他們舉辦「精彩耆年」計劃，定期作節日探訪、卡拉OK晚會、派發愛心湯水等，不遺餘力為區內被忽略的老人帶來歡笑。透過持續的接觸，我們的義工成功與長者們建立長遠友誼。



穩守承諾展關懷

在公司經營所在地，瑞安建業的員工積極投入社區，向弱勢社群表達關懷、捐款援助，集結力量以關注並舒緩他們的需要，回應社會上的逼切問題。他們的笑容就是我們得到的最佳回報；我們希望將這份努力延續，為社區帶來更多歡笑，締造美好將來。

